



Herzlich Willkommen zur **Bürgerversammlung 2021** der Gemeinde Weißling



Foto: Sebastian Bauer



Inhaltsverzeichnis

- Einleitung
- Organisation Verwaltung / Rathaus
- Finanzen
- Bürgerservice
- Wasserwerk
- Kommunalunternehmen „KUGW“
- Bauamt
- Kinderbetreuung
- Mobilität und Verkehr
- Klima und Umwelt
- Digitalisierung
- Gesundheit und Soziales
- Fragen & Anregungen

Öffnungszeiten und wichtige Ansprechpartner



Foto: pixabay

Ansprechpartner im Rathaus



Ämter	Namen	Telefonnummer
Geschäftsleitung	Frau Kahle	08153 / 404-20
Einwohnermeldeamt / Friedhofsamt / Gewerbeamt	Frau Akkaya Frau Buß	08153 / 404-11 bzw. -13
Standesamt / Ordnungsamt	Frau Wörner, Frau Akkaya	08153 / 404-33 bzw. -11
Bauamt	Frau Döring, Frau Rasig	08153 / 404-44 bzw. -42
Liegenschaften	Frau Dier	08153 / 404-23
Umweltamt	Herr Augustin	08153 / 404-41
Kämmerei	Herr Görlitz	08153 / 404-30
Steueramt	Frau Lappe	08153 / 404-22
Kasse	Frau Müller, Frau Frömming	08153 / 404-55 bzw. -56
Bereichsleitung Kindertagesstätten		08153 / 404-47
Bürgermeisterbüro	Frau Hettmer	08153 / 404-40
Sekretariat	Frau Birkhahn	08153 / 404-0

Organigramm auf der Homepage

Öffnungszeiten von Rathaus, Bücherei und Wertstoffhof



Rathaus:

Täglich von 8:00-12:00 Uhr,
donnerstags zusätzlich von 15:00-18:00 Uhr

Bücherei:

Dienstag	15:00-17:00 Uhr
Mittwoch	10:00-12:00 Uhr
Donnerstag	17:00-19:00 Uhr

Wertstoffhof:

Dienstag und Donnerstag	17:00-18:30 Uhr
Samstag	9:00-12:00 Uhr



Organisation der Gemeindeverwaltung



- 1. Bürgermeister:** Herr Michael Sturm
2. Bürgermeister: Herr Sebastian Grünwald
3. Bürgermeisterin: Frau Petra Slawisch

Geschäftsleitung

Frau Kahle

Geschäftsbereich 1

Zentrale Steuerung + Organisation

Leitung: Frau Kahle

Geschäftsbereich 5

Kindertagesstätten

Leitung: Frau Hinzpeter-Gläser

Geschäftsbereich 2

Bürgerservice

Leitung: Herr Buß

Geschäftsbereich 4

Bauwesen

Leitung: Frau Döring

Geschäftsbereich 3

Finanzverwaltung

Leitung: Herr Görlitz

Referenten und Ihre Fachgebiete



Ämter	Namen	E-Mail
Umwelt und Natur	Peter Weiß	p.weiss@gemeinde-wessling.de
Klima und Energie	Sebastian Grünwald	s.gruenwald@gemeinde-wessling.de
Mobilität und Verkehr	Dr. Gerhard Hippmann	g.hippmann@gemeinde-wessling.de
Kinderbetreuung	Dr. Birka Camerer	b.camerer@gemeinde-wessling.de
Jugend	Rasso Rebay von Ehrenwiesen	r.rebay-von-ehrenwiesen@gemeinde-wessling.de
Soziales und Senioren	Claus Angerbauer	c.angerbauer@gemeinde-wessling.de
Ortsbild und Ortsentwicklung	Petra Slawisch	p.slawisch@gemeinde-wessling.de
Kultur	Brigitte Weiß	b.weiss@gemeinde-wessling.de
Gewerbe	Christina Mörtl-Diemer	c.moertl-diemer@gemeinde-wessling.de
Liegenschaften	Christian Zollner	c.zollner@gemeinde-wessling.de
Sport	Lukas Erlacher	l.erlacher@gemeinde-wessling.de
Vereine	Martin Deuflhart	m.deuflhart@gemeinde-wessling.de
Feuerwehr	Andreas Lechermann	a.lechermann@gemeinde-wessling.de



Informationen aus der Kämmerei

Informationen zur Finanzsituation
Stand 29.10.2021



Foto: pixabay

Eckdaten Haushalt 2021



Verwaltungshaushalt:	€ 17.144.100
Vermögenshaushalt:	€ 20.464.700
Gesamthaushalt:	€ 37.608.800

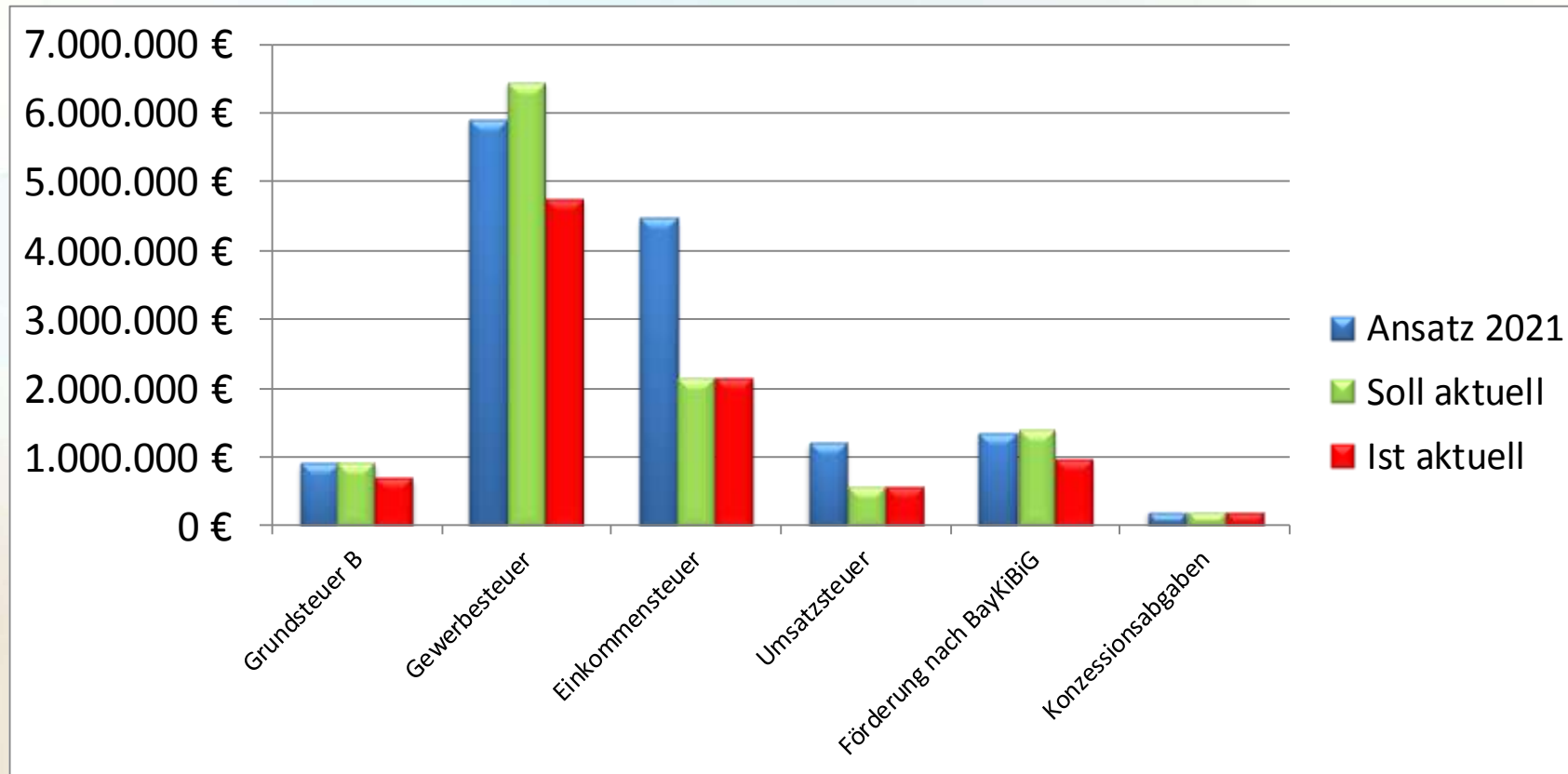
Hebesätze Gemeindesteuern (Realsteuern)

1. Grundsteuer A	250 v. H.
2. Grundsteuer B	330 v. H.
3. Gewerbesteuer	300 v. H.

Geplante Kreditaufnahmen in Höhe von 4.778.200 € wurden noch nicht in Anspruch genommen



Die wichtigsten Einnahmen

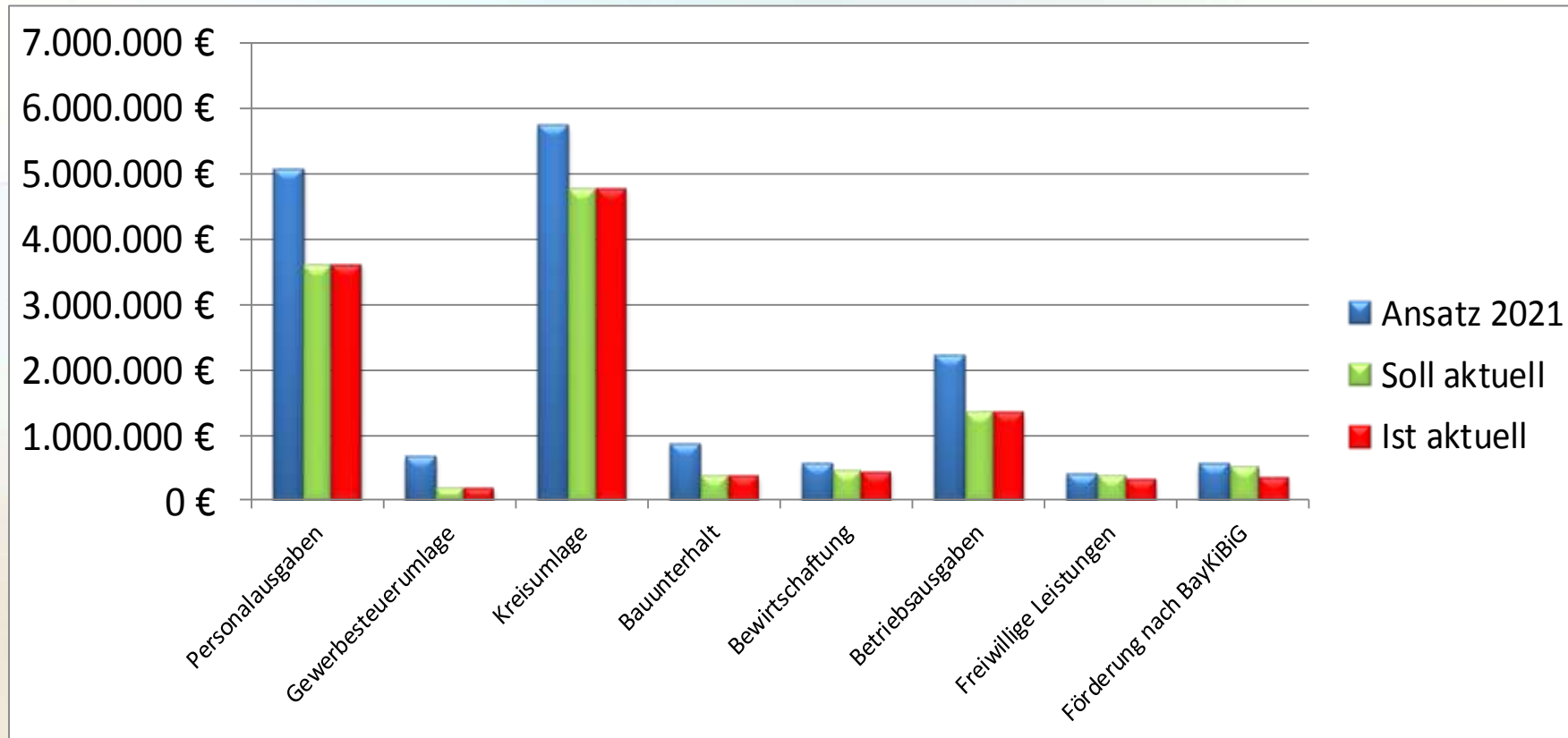


Stand 29.10.2021

Soll- und Ist-Werte für 2021 steigen zum Teil bis einschließlich 31.12.2021



Die wichtigsten Ausgaben



Stand 29.10.2021

Soll- und Ist-Werte für 2021 steigen zum Teil bis einschließlich 31.12.2021



Kassenbestand und Schulden

Kassenbestand zum 25.10.2021:	11.524.838 €
Schuldenstand zum 01.01.2021:	2.203.250 €
Schuldenstand zum 31.12.2021:	1.979.466 €
Pro-Kopf-Verschuldung zum 01.01.2020	400 €
Pro-Kopf-Verschuldung zum 31.12.2021	362 €
<small>(5.475 Einwohner zum 30.06.2021 – aktuellster Stand)</small>	
Landesdurchschnitt Bayern:	671 €

Finanzielle Situation



- Gewerbesteuer derzeit auf hohem Niveau; bis dato kein signifikanter Einschnitt durch die Corona-Pandemie
- Anteil an der Einkommensteuer weiterhin leicht unter dem Niveau vor der Pandemie; in den Vorjahren mit stetig leicht steigender Tendenz
- übrige Steueranteile in etwa auf Vorjahresniveau
- hohe Kreisumlage durch sehr gute Steuereinnahmen in 2019; Kreisumlage 2022 voraussichtlich > 8 Mio. €
- Für den Bauunterhalt stehen noch über 55 Prozent der geplanten Mittel zur Verfügung.

Finanzielle Situation



- Subventionsbedarf im Bereich der Kindertagesbetreuung durch Gebührenanpassung (ab 01.09.2021) gesunken
- keine Kreditaufnahme im laufenden Jahr, stattdessen Schuldenabbau durch ordentliche (Sonder)Tilgung
- finanziell fordernde Projekte:
 - Fortführung Neubau Grundschule
 - Schaffung von neuem (sozialen) Wohnraum
 - Ertüchtigung des gemeindl. Wasserleitungsnetzes
 - Ausbau „Argelsrieder Feld“
 - Digitalisierung und Ausbau gemeindlicher Infrastruktur

Finanzielle Situation



- Subventionsbedarf im Bereich der Kindertagesbetreuung durch Gebührenanpassung (ab 01.09.2021) gesunken
- keine Kreditaufnahme im laufenden Jahr, stattdessen Schuldenabbau durch ordentliche (Sonder)Tilgung
- finanziell fordernde Projekte:
 - Fortführung Neubau Grundschule
 - Schaffung von neuem (sozialen) Wohnraum
 - Ertüchtigung des gemeindl. Wasserleitungsnetzes
 - Digitalisierung und Ausbau gemeindlicher Infrastruktur

Finanzielle Situation - Ausblick



Die Gemeinde Weßling ist im laufenden Betrieb und bei der Realisierung ihrer teils herausfordernden Projekte auf hohe Gewerbesteuerereinnahmen angewiesen.

Aktuell sind Einschnitte durch die Corona-Pandemie nicht zu erkennen.

Weil nicht abzusehen ist, ob und in welcher Qualität mit Corona bedingten Mindereinnahmen zu rechnen ist, wird die Haushalts- und Finanzplanung für die Jahre 2022 ff. eher konservativ ausfallen, ohne dabei auf wichtige Investitionen und Impulse für eine moderne und zukunftsorientierte Kommune verzichten zu wollen.

Es wird weiterhin von großer Bedeutung sein, bei allen Einnahme- und Ausgabepositionen noch genauer hinzuschauen, um mögliches Optimierungspotenzial besser ausschöpfen zu können.

Finanzielle Situation - Ausblick



Die Gemeinde Weßling ist im laufenden Betrieb und bei der Realisierung ihrer teils herausfordernden Projekte auf hohe Gewerbesteuerereinnahmen angewiesen.

Aktuell sind Einschnitte durch die Corona-Pandemie nicht zu erkennen.

Es wird weiterhin von großer Bedeutung sein, bei allen Einnahme- und Ausgabepositionen noch genauer hinzuschauen, um mögliches Optimierungspotenzial besser ausschöpfen zu können.

Finanzielle Situation - Ausblick



Weitergehende Betrachtungen können nach Abschluss der Haushaltsplanung dem Vorbericht zum Haushalt, der öffentlich einsehbar ist, entnommen werden.



Foto: pixabay

Informationen aus dem Steueramt



Foto: pixabay

Hebe- und Steuersätze



Hebesätze:

Gewerbesteuer

300 %

Grundsteuer A

250 %

(Land & Forstwirtschaft)

=> Steuerzahler

235

Grundsteuer B

330 % (unbebaute & bebaute Grundstücke)

=> Steuerzahler

2189

Hebe- und Steuersätze



Hundesteuer:

- 1. Hund 60 €
- 2. Hund 90 €
- 3. Hund und jeder weitere Hund 120 €
- Kampfhund 1.000 €

Insgesamt Hunde	270
2. Hunde	25
Kampfhunde	0
Steuerfreie Hunde	2

4,91 % von 5500 Einwohnern haben einen Hund

Informationen aus dem Bürgerservice





„Ihr“ Bürgerservice

Eine Vielzahl an unterschiedlichen Leistungen werden den Weßlinger Bürger angeboten:





Eheschließungen, Geburten, Kirchenaustritte und Sterbefälle



Anzahl bis November 2021

Eheschließungen	25
Hausgeburten	6
Kirchenaustritte	64
Sterbefälle	18



Foto: pixabay



Foto: pixabay



Trauungen in Weißling



Trauungen sind im Rathaus oder seit neuestem auch in der Gemeindegalerie (im alten Rathaus) möglich



Informationen aus dem Wasserwerk

„Trinkwasserversorgung – eine Herzensangelegenheit“



Wasserwerk der Gemeinde Weißling



Beiträge

Für die Möglichkeit des Anschlusses

3,00 € / m² Geschossfläche

0,62 € / m² Grundstücksfläche

Außenmaße der Gebäude

Gebühren

Für die tatsächliche Benutzung

Trinkwasser 1,27 € / m³ zzgl. 7 % Mwst

Grundgebühr Qn 2,5 Zähler 24,00 € zzgl.
7 % MwSt

Abwasser 1,34 € / m³ o. MwSt

Bauwasser 1,00 € zzgl. 7 % MwSt.
Leihgebühr/Tag

Kaution Standrohr 1000 €

Wassereinkauf Wassergewinnung
VierSeenLand 0,52 € zzgl. MwSt. /m³

Kostenerstattung

Für den betriebsbereiten Hausanschluss

Weitergabe der Kosten für die Verlegung der Hausanschlussleitung im privaten Teil

Die Kosten für den öffentlichen Teil trägt die Gemeinde



Neuerungen und Wissenswertes aus dem Wasserwerk

Kooperation
zwischen den
Gemeindewerken
Gilching KU
und der Gemeinde
Weißling

Wasserwerk der Gemeinde
Weißling

Notrufnummer
rund um die
Uhr erreichbar:
08153 / 404-99

Wasserzählerablesung
kann vom
7.12.21-10.01.2022
online über das
Bürgerserviceportal
gemeldet werden

Härtebereich „hart“
dH-Wert: 20,3°
Leitfähigkeit bei
25° C $\mu\text{S/cm}$ 650
pH-Wert : 7,26



Wasserzählerwechsel



Nach dem Eichgesetz ist die Gemeinde Weßling als Ihr Trinkwasserversorger verpflichtet, alle Wasserzähler in einem regelmäßigen Turnus zu wechseln.

Im kommenden Jahr werden zahlreiche Zähler ausgetauscht werden müssen. Dies wird die Firma Sensus Service Deutschland GmbH übernehmen.

Vor dem Austausch werden Sie zeitnah schriftlich informiert. Der Austausch ist kostenlos und beansprucht eine Montagezeit von ca. 30 Minuten.

Die Monteure legitimieren sich durch Vorlage eines Dienstausweises.

Wir bitten Sie den Monteuren uneingeschränkten Zugang zum Wasserzähler zu gewähren, damit die notwendigen Arbeiten ausgeführt werden können.

Informationen zum Kommunalunternehmen (KUGW)



- Gründung 2020 als Anstalt des öffentliche Rechts und 100%-Tochter der Gemeinde
- Vorstand seit Juli 2021: Florian Zarbo
- Fünfköpfiger Verwaltungsrat mit Vertretern der Gemeinde
- Aufgaben und Projekte des KUGW:
 - Kommunaler Wohnungsbau
 - Projektleitung und -steuerung bei kommunalen Bauten (z.B. bei der neuen Grundschule)
 - Erzeugung von Strom- und Wärme



KUGW: Projekt Kesselboden 9

- Bezahlbarer Wohnraum für mittlere und niedrige Einkommen soll hier geschaffen werden
- Dank dem Kommunalen Wohnraumförderungsprogramm (KommWFP) ist das Projekt für die Gemeinde realisierbar
- Das erste Bauvorhaben zur Schaffung von preisgünstigem Wohnraum soll auf dem gemeindlichen Grundstück im Kesselboden 9 entstehen
- Das ca. 4373 qm große Grundstück soll mit einem Mehrfamilienhaus bebaut werden
- In den kommenden Jahrzehnten soll weiterer günstiger Wohnraum entstehen

Neubau Grundschule Weßling



Neubau Grundschule Weßling



Neubau Grundschule Weißling



- Hauptgebäude mit Keller-, Erd- und ein Obergeschoss + Nebengebäude soll Platz für 240 Schüler bieten
- Bauliches Konzept sieht eine Schule nach dem „Lernhausprinzip“ vor
- Betonbauarbeiten sind nun weitestgehend abgeschlossen
- Problematisch sind die exorbitant gestiegenen Materialpreise
- Im März/April soll der Holzbau aufgestellt werden und im Anschluss daran die Landschaftsbauarbeiten erfolgen
- Fertigstellung und Eröffnung zum Schuljahr 2023/2024 geplant

Neubau Grundschule Weßling

Verkehrsanlagenplanung

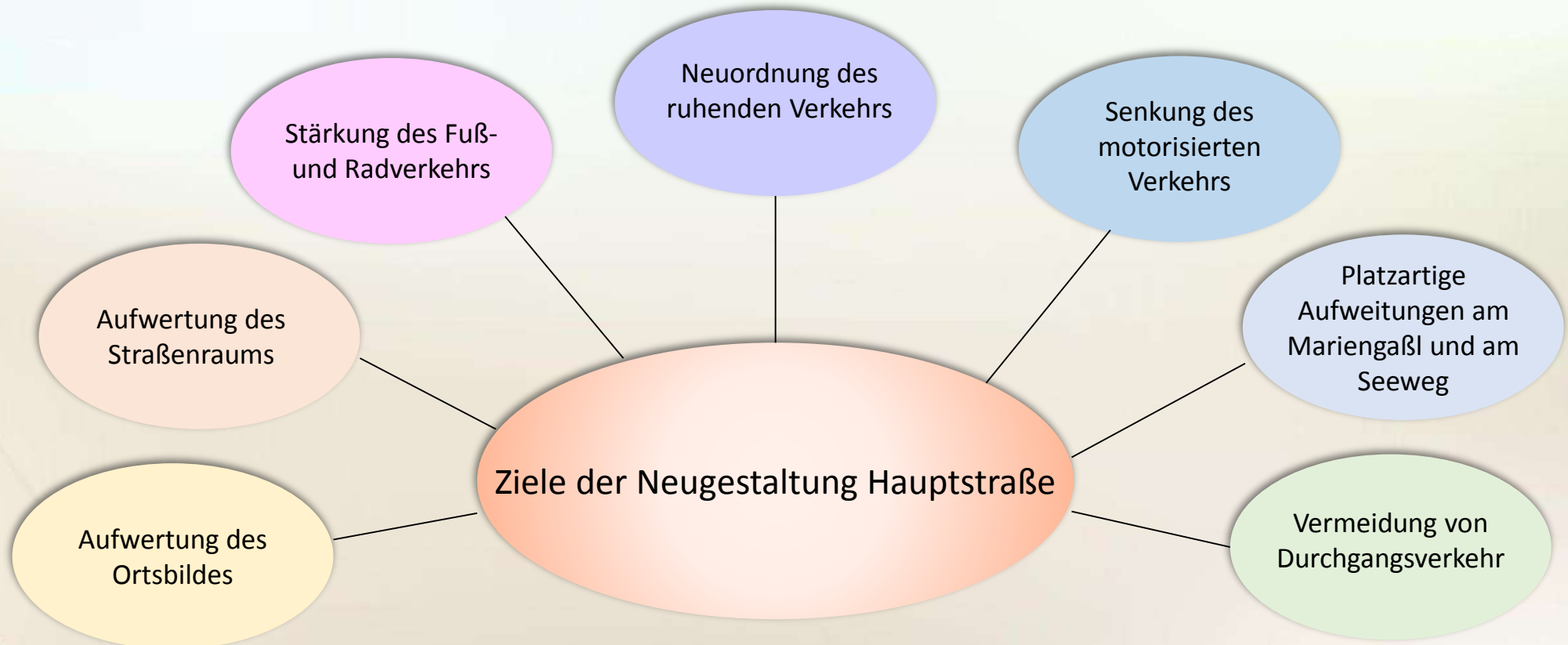


- Im Rahmen des Grundschulneubaus wird ein Teil des Steinebacher Weges sowie der Meilinger Weg überplant und neugestaltet.
- Ziel ist ein sicherer Schulweg sowie eine Sanierung der Straßen, insb. unter Berücksichtigung der Widmung als Fahrradstraße.
- Vorliegende Planung wird noch im Gemeinderat beraten, aktuell ist es nur ein Entwurf. Es gibt noch wichtige Entscheidungen im Gremium zu treffen.
- Timeline:
 - Frühjahr 2022 Planung
 - Sommer 2022 Ausschreibung
 - Herbst 2022 Beginn der Arbeiten in Bauabschnitten (Brückenbauwerk und Fahrbahnteiler, dann Steinebacher Weg und Meilinger Weg)
 - Sommer 2023 Fertigstellung

Kooperation Gemeinde- KUGW: Projekt Hauptstraße



Die Hauptstraße und ihre flankierenden Bereiche sollen durch eine städtebauliche Sanierung aufgewertet werden. Der erste Teilbereich umfasst ein Planungsgebiet von 3.833 qm.



Informationen aus dem Bauamt



Foto: pixabay

Bauleitplanung



Hinter den
Gärten II –
2. Änderung

Schul- und
Sportanlagen

Kontrollzentrum
DLR-Gelände

abgeschlossene
Bebauungspläne
in 2021

sozialer
Wohnungsbau
Schulstraße

sozialer
Wohnungsbau
Gartenstraße

derzeitige Pläne,
die kurz vor
Abschluss stehen

Photovoltaik-
Freiflächenanlage

Waldkindergarten
Grünsink

Genehmigte
Flächennutzungs-
planänderungen
in 2021

Weitere Projekte aus dem Bauamt



Neben der Bauleitplanung obliegt dem Bauamt auch die Instandhaltung der gemeindlichen Liegenschaften sowie diverse Straßen- und Tiefbauarbeiten. In 2021 wurden folgende Projekte verwirklicht:

- Abriss der beiden Schlauchtürme in Weßling im Walchstadter Weg sowie in Oberpfaffenhofen in der Gautinger Str. 77
- Errichtung eines Verbindungsanbaus zwischen dem alten und neuen Bauwagen im Waldkindergarten in Hochstadt
- Absenkung der Bordsteine in der Gautinger Straße, Hauptstraße, Hochstadter Straße, Dorfstraße und Grünsinker Straße



Weitere geplante Umbaumaßnahmen



Diese weiteren Umbaumaßnahmen sind in Planung:

- Errichtung eines Treppenabgangs am Pfarrstadel
- Errichtung einer Mittelinsel auf der Gautinger Straße in Höhe der Glascontainer
- Überprüfung der Entwässerung Kreuzbergsiedlung



Umbauarbeiten rund um den Weißlinger See



Folgende Umbaumaßnahmen wurden rund um den Weißlinger See vorgenommen:

- Erneuerung des Treppenabgangs am Karpfenwinkel



Umbauarbeiten rund um den Weißlinger See



- Anbringung einer weiteren Bank am Karl-Haug-Park sowie Ausbesserungen der Gehwege



Umbauarbeiten rund um den Weißlinger See



Folgende Umbaumaßnahmen wurden rund um den Weißlinger See vorgenommen:

- Erneuerung des Treppenabgangs am Karpfenwinkel
- Anbringung einer weiteren Bank am Karl-Haug-Park sowie Ausbesserungen der Gehwege
- Einzäunungen zum Schutz der Biotopflächen
- Diverse Anpflanzungen und Erneuerungen der Rasenflächen



Geplante Projekte aus dem Bereich Umwelt und Natur



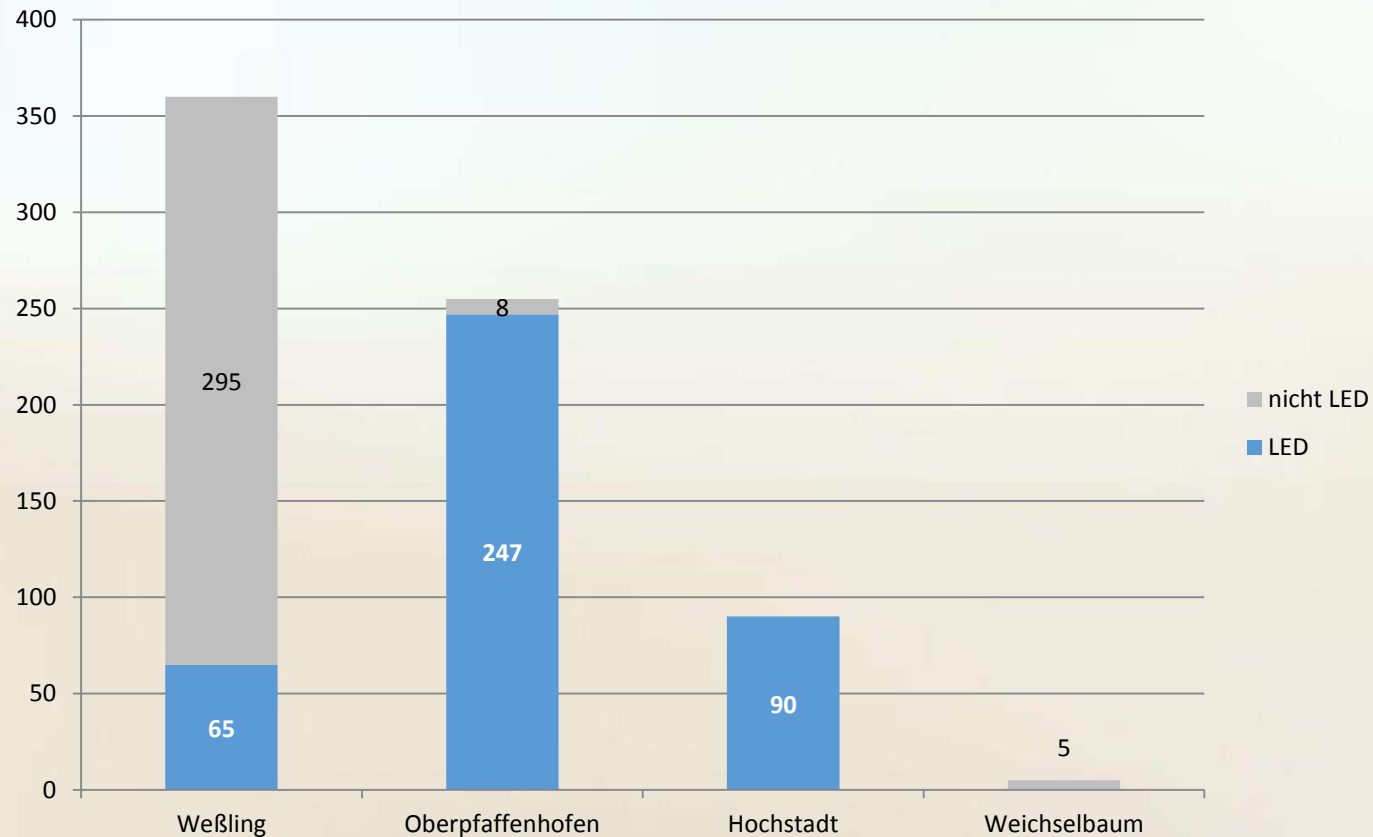
Foto: pixabay

- Der Einstieg in den See an der Badewiese soll optimiert werden
- Auch die regelmäßige Entfernung der Algen im See ist ein zentrales Thema in der Gemeinde
- Die Anlage von Blumenwiesen in verschiedenen Ortsteilen
- Die Bepflanzung verschiedener Flächen im Forst wird zukünftig eine höhere Priorität haben

Liegenschaften - Straßenbeleuchtung



Von 710 Leuchten sind bereits 402 Leuchten auf LED umgestellt
Die restlichen 308 Leuchten werden in 2022 auf LED umgerüstet



Bahn & Bahnhof



*DB Nutzungsvertrag des Kiosk mit der Gemeinde Weißling

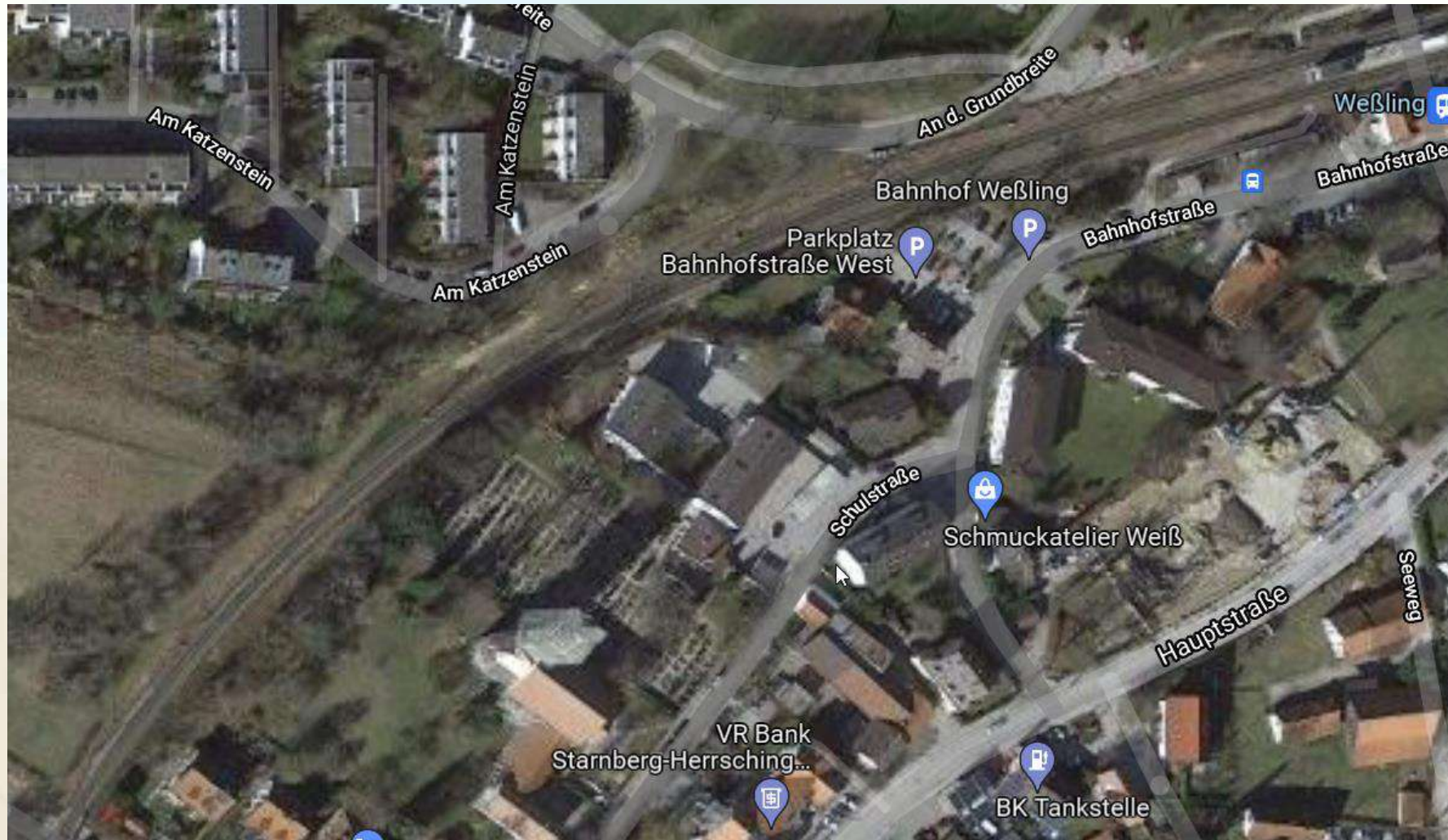
*mit einer Übernachtungsmöglichkeit für DB-Mitarbeiter



Bahn & Zugang



Bahn & Wendegleis



Liegenschaften - Bahnhofshalle – Pop-up-Store



Christmas Special
WESSLINGER
POPUP Store

Eröffnung am
FREITAG: 03.12.2021
SAMSTAG: 04.12.2021

WO?
IM BAHNHOF
WESSLING
IMMER VON
14.00 -
18.00 UHR

FREITAG: 10.12 UND SAMSTAG: 11.12.
FREITAG: 17.12 UND SAMSTAG: 18.12.
UND DIE WOCHE VOR WEIHNACHTEN
VOM 20.12. - 23.12. (MONTAG - DONNERSTAG)
MODE, KULINARIK, KUNST, ACCESSOIRES
UND VIELES MEHR. LASST EUCH ÜBERRASCHEN!

VERANSTALTER:
WIRTSCHAFTSKREIS WESSLING BDS-GEWERBEVERBAND BAYERN E. V.
GAUTINGERSTR 114, 82234 WESSLING

Es wird auch 2021 wieder den Pop-up-Store in der Bahnhofshalle geben:

Der Pop-up-Store öffnet am:

Wochenenden 3./4., 10./11., 17./18.

und 20. – 23. Dezember 2021

Veranstalter:

Wirtschaftskreis Weßling

Liegenschaften - Skaterplatz



Die Skater- Community plant eine Vielzahl an Optimierungen auf dem Skaterplatz, um den Platz

- sicherer zu machen
- anfängerfreundlicher zu gestalten und
- auch mal bei schlechtem Wetter „überdacht“ skaten zu können



Aus diesen Gründen beginnen die Skater selbst die Treppe zum Skaterplatz zu renovieren und eine Hütte zu errichten, in die ein Quartier passt, so dass man „überdacht“ skaten kann.

Darüber hinaus wird mit der Gemeinde zusammen diskutiert, den Belag des Platzes zu erneuern und die Flutlichter zu aktivieren. Doch dies ist mit hohen Investitionskosten verbunden. Der Gemeinderat wird entscheiden, ob der Gemeinde hierfür Gelder zur Verfügung stehen.

Informationen zur Kinderbetreuung



Anzahl der Betreuungsplätze

	Vorhandene Betreuungsplätze	Freie Plätze (Stand Oktober 2021)
Krippe	48	5
Kindergarten	206	10
Altersgemischt	18	3
Hort	107	28
Mittagsbetreuung	50 (belegt von Kindern, die nicht täglich anwesend sind)	

Informationen zur Kinderbetreuung



Überblick über die Kinderbetreuungseinrichtungen in Weißing:

Kinderkrippen:

- Kinderkrippe „Vogelnest“

Kindergärten:

- Kindergarten „Kleine Strolche“
- Kindergarten „Sonnenblume“
- Waldkindergarten „Waldwichtel“
- Waldkindergarten „Glühwürmchen“

Kinderhäuser:

- Kinderhaus „Regenbogen“

Kinderhort:

- Kinderhort „Villa Kunterbunt“

Mittagsbetreuung:

- Mittagsbetreuung „Bienenstock“



Neuerungen bei der Kinderbetreuung

Schaffung 18 neuer
Kinderbetreuungsplätze

Erlass einer neuen
Satzung zur Benutzung
der Kindertagesstätten
und Mittagsbetreuung

Erlass einer neuen
Gebührensatzung



Foto: pixabay

Kinderhaus „Regenbogen“



Krippe und Kindergarten „Regenbogen“
Walchstadter Weg 6
82234 Weßling

Ist-Stand (Oktober 2021):

- 18 Krippenkinder - 5 Plätze frei
(davon 1 Inklusions-Kind, sodass 19 Plätze belegt sind, Inklusionskind in der Krippe belegt 2 Plätze)
- 13 altersgemischte Gruppe – 3 Plätze frei
(davon 1 Inklusions-Kind, dadurch 15 Plätze belegt)
- 53 Kindergartenkinder – 8 Plätze frei
(davon 7 Inklusions-Kinder, sodass 67 Plätze belegt sind,
Inklusionskind im Kindergarten belegt 3 Plätze)

Neu:

Das alte Feuerwehrhaus wurde umgebaut,
so dass sich hier nun folgende Räume befinden:

- Die Räume der Fuchsgruppe für Kinder zwischen 2 und 4 Jahren
- Ein Therapie- und Teamraum im 1. OG



Kindergarten „Die kleinen Strolche“



Kindergarten „Die kleinen Strolche“
Georg- Schmid- Weg 12
82234 Wessling

Ist-Stand (Oktober 2021):

- 24 Kindergartenkinder- 1 Platz frei

Neu:

Anpassung der Öffnungszeiten sei Januar 2021:

Montag – Donnerstag 7:30 – 16:00 Uhr

Freitag 7:30 – 15:00 Uhr



Waldkindergarten „Die Glühwürmchen“



Waldkindergarten „Glühwürmchen“
Grünsink
82234 Weßling

Ist-Stand (Oktober 2021):

- 17 Kindergartenkinder – 1 Platz frei

Neu:

Start im September 2020 in Grünsink:
Beginn mit 7 Kindern.

Bis August 2021 waren es bereits 14 Kinder



Waldkindergarten „Die Waldwichtel“



Waldkindergarten „Waldwichtel“
Riedbergweg 19
82234 Hochstadt

Ist-Stand (Oktober 2021):

- 18 Kindergartenkinder – Keine Plätze frei



Kindergarten „Sonnenblume“



Evangelischer Kindergarten „Sonnenblume“
Adelbergweg 25
82234 Weßling-Oberpfaffenhofen

Ist-Stand (Oktober 2021):

- 60 Kindergartenkinder –
bis März 2021 werden es 64 Kindergartenkinder
- 2 Plätze frei
- 20 Plätze im Maria Magdalena Haus befristet bis
max. 31.12.2022



Kinderkrippe „Vogelnest“



Kinderkrippe Vogelnest
Riedbergweg 19
82234 Hochstadt

Ist-Stand (Oktober 2021):

- 21 Krippenkinder – 3 Plätze frei

Neu:

Anpassung der Öffnungszeiten sei September 2021:

Montag – Donnerstag 7:00 – 16:00 Uhr

Freitag 7:00 – 15:00 Uhr



Kinderhort „Villa Kunterbunt“



Kinderhort „Villa Kunterbunt“

Dorfstr. 2

82234 Hochstadt

Ist-Stand (Oktober 2021):

- 80 Grundschulkinder– 27 Plätze frei

Neu:

Anhebung der Mindestbuchungszeit von 3 Tagen auf
12 Stunden pro Woche

Geplant:

1 Kindergartengruppe im Hort ab September 2022



Mittagsbetreuung „Bienenstock“



Mittagsbetreuung „Bienenstock“

Meilinger Weg 24

82234 Weßling

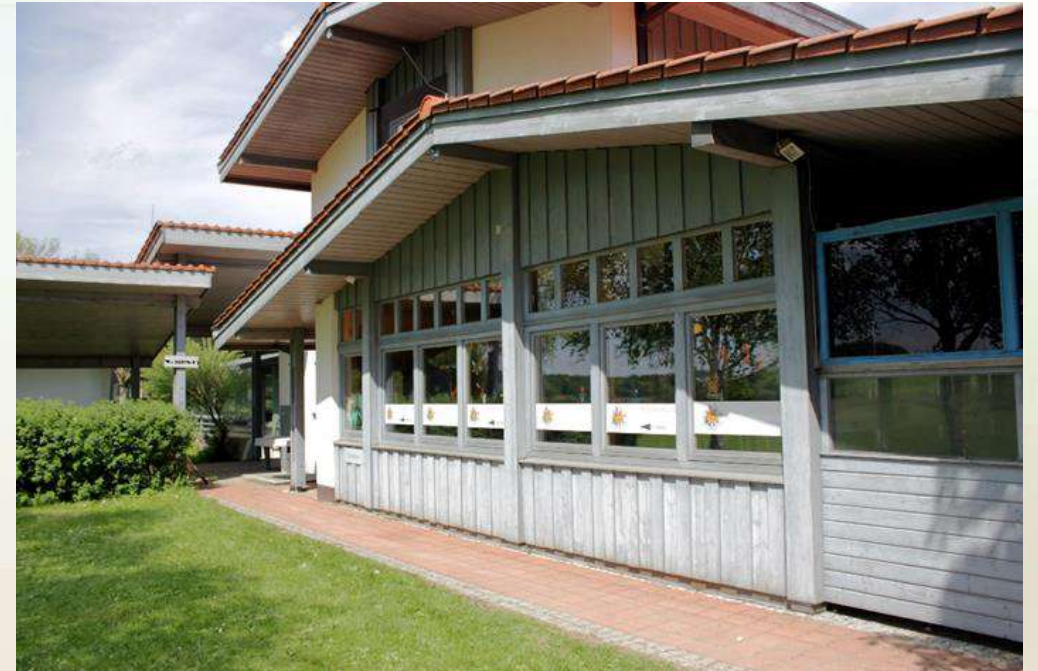
Ist-Stand (Oktober 2021):

- 69 Grundschul Kinder– (auf 50 Plätze verteilt, weil nicht alle täglich anwesend sind)

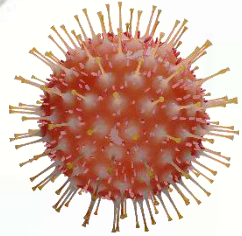
Neu:

Anhebung der Mindestbuchungszeit von 1 auf 2 Tage

Anhebung der Mindestteilnehmerzahl bei der Ferienbetreuung von 8 auf 10 Kinder



Beitragsersatz für die Kinderbetreuung aufgrund von Corona



Die Gemeinde verzichtete für Januar bis Mai 2021 auf die Gebührenerhebung in den Kitas, sofern das Kind nur maximal 5 Tage pro Monat in der Notbetreuung war

Der Einnahmefall wurde durch den staatlichen Beitragsersatz zu 70 Prozent kompensiert.

30 Prozent des Einnahmefalls, sowie das Essensgeld für Kinder, die max. 5 Tage / Monat betreut wurden, trägt die Gemeinde.

Ab Juni (Rückkehr zum Regelbetrieb) wurden die Benutzungsgebühren von allen Kindern wieder eingezogen.



Informationen zur Schule



Informationen zur Schule



Corona-Aktivitäten

- Zur Verfügung stellen von zusätzliche Räumen im
 - Pfarrstadel
 - Feuerwehrhaus
 - Freizeitheim,damit der Präsenzunterricht gewährleistet werden kann
- => damit verbunden sind zusätzliche Busfahrten und die Vergabe ergänzender Reinigungsaufgaben
- Beschaffung von CO2-Ampeln
 - Bewertung zum Einsatz von Luftreinigern
 - Verstärkerbusse für den „normalen“ Schulbetrieb

Informationen zu Mobilität und Verkehr



E-Ladesäulen künftig an 3 Standorten



Die Gemeinde hat Fördermittel bewilligt bekommen, um an drei Standorten öffentlich zugängliche Ladesäulen rund um die Uhr mit Öko-Strom zu errichten:

1. Zwei Ladepunkte am Rathaus-Parkplatz
2. Vier Ladepunkte am Meilinger Weg
3. Vier Ladepunkte am Parkplatz Sportplatz/
Neue Grundschule



Vier E-Ladepunkte am Meilinger Weg



Vier Ladepunkte am Parkplatz Sportplatz / Neue Grundschule



Parkplätze für Wohnmobile



Im Argelsrieder Feld bietet die Gemeinde allen Wohnmobil-Besitzer die Möglichkeit eines kostenpflichtigen Parkplatzes speziell für Wohnmobile an.

Für 20 € monatlich und einer einmaligen Schlüsselkaution in Höhe von ebenfalls 20 € kann ein Parkplatz angemietet werden.



Legaler Parkplatz für Wohnmobile für nur 20 € im Monat.
Nehmen Sie das Angebot an, damit Ihr Fahrzeug nicht (illegal) in der Ortschaft steht.

Förderprogramm für Lastenräder und Fahrradanhänger



- Die Gemeinde fördert seit 23. Juni die Neuanschaffung von Lastenrädern, Lastenpedelecs und Fahrradanhängern
- Förderberechtigt sind Privatpersonen, Vereine, Wohnungseigentümergeinschaften, Gewerbetreibende und Unternehmen
- Lastenräder/-pedelecs werden mit bis zu 500 Euro, Fahrradanhänger mit bis zu 150 Euro gefördert
- Auf der Gemeindewebsite www.gemeinde-wessling.de finden Sie die Förderrichtlinie und entsprechende Antragsformulare
- Die von der Gemeinde geförderten Lastenräder und Anhänger erkennen Sie an folgendem Aufkleber



Geh- und Radweg Oberpfaffenhofen - Unterbrunn



- Einrichtung eines Geh- und Radwegs zwischen Oberpfaffenhofen und Unterbrunn in Planung
- Im Alltagsroutennetz des Landkreises Starnberg bereits vorgesehen, allerdings werden dort derzeit andere Verbindungen höher priorisiert
- Durch eine interkommunale Zusammenarbeit soll nun das Projekt vorangetrieben werden
- Nutzbarmachung einer provisorischen Alternativroute von Oberpfaffenhofen durch das Unterbrunner Holz nach Frohnloh wird geprüft

Furtmarkierung Nelkenweg





STAdtradeln 2021

- Mit 12,68 km ist Weßling die Kommune mit den meisten Rad-Kilometern pro Einwohner im Landkreis Starnberg
- 337 radlbegeisterte Weßlingerinnen und Weßlinger traten in die Pedale und erzielten ganze 69.540 km für Weßling
- 25 Teams waren für Weßling am Start
- Die stärksten Teams im Ort waren:
 - DLR Deutsches Zentrum für Luft- und Raumfahrt mit 10.456 km
 - OHB System AG mit 7.587 km
 - SC Weßling mit 7.190 km
- 14 Restaurant-Gutscheine im Wert von je 50 Euro wurden verlost und zahlreiche Videos und Fotos eingereicht



STADTRADELN

Radeln für ein gutes Klima

Geschwindigkeitsbeschränkungen Grünsinker Straße außerorts





Einrichtung eines Miteinander-Weges



Die Einrichtung des Miteinander-Weges soll zur Sensibilisierung der gemeinsamen Nutzung der Wege um den See durch Radfahrer, Fußgänger, Kinderwagen, etc. dienen.



DFI Anzeige Bahnhof

Dynamische Fahrgastinformation



Klima und Umwelt



Ramadama- Woche vom 15.- 22. Mai



- Coronabedingt konnte das Ramadama nicht als Gemeinschaftsaktion organisiert werden und fand stattdessen als ganze Ramadama-Woche statt
- Zahlreiche fleißige Bürgerinnen und Bürger sammelten im ganzen Gemeindegebiet
- Unter den Sammlern wurden im Anschluss Brotzeitgutscheine im Wert von 10-30 Euro verlost
- An dieser Stelle vielen Dank an alle, die so tatkräftig mitgeholfen haben!

60 Jahr Karl-Haug-Anlage (1961-2021)



Bildnachweis: Nachlass Karl Haug / Dia (4)



- Unter Bürgermeister Karl Haug wurde das damals verwilderte Seegrundstück in einen Seepark verwandelt
- Ein Fußweg, der eine Verbindung zur Kirche Mariä Himmelfahrt und zum Seerundgang bildet wurde angelegt
- Im Frühsommer 1961 wurde der Seepark der Allgemeinheit übergeben
- Nach dem Tod von Karl Haug beschließt der Gemeinderat den Seepark „Karl-Haug-Anlage“ zu nennen
- 1979 wird ihm zu Ehren ein Findling mit einer Gedenktafel aus Bronze aufgestellt

Digitalisierung in Weßling



Eine Markterkundung für den Glasfaseranschluss von ganz Weßling läuft bereits



Foto: pixabay



Digitalisierung an den Schulen

- Zahlreiche Beschaffungen zur Digitalisierung unserer Grundschulen wurden getätigt. Aufgrund der Corona-Fördermaßnahmen war dies möglich ➡ Über 80 Laptops, Tablets und PCs wurden für Schüler/innen und Lehrer/innen angeschafft
- Außerdem wurde ein neuer Glasfaseranschluss für die Grundschule Oberpaffenhofen gelegt

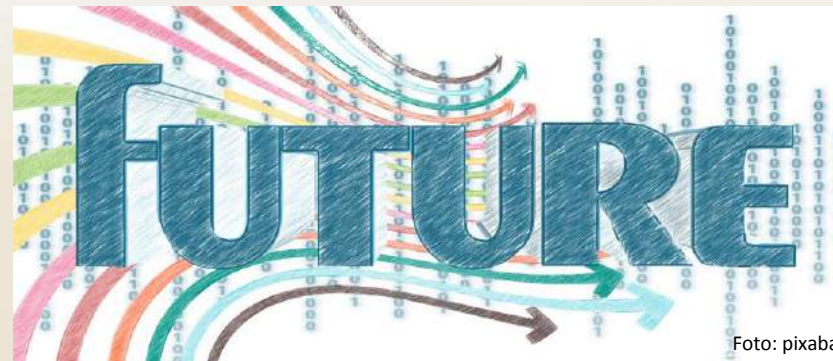


Foto: pixabay

Gesundheit und Soziales



Foto: pixabay

Gründung eines Seniorenbeirats



Foto: pixabay

- Am 21. September hat der Gemeinderat die Gründung eines Seniorenbeirats beschlossen
- Interessierte Bürgerinnen und Bürger im Alter ab 60 Jahren können sich hierfür bei der Gemeinde bewerben (ein offizieller Aufruf folgt)
- Aufgaben des Seniorenbeirats sind unter anderem:
 - Erhaltung und Verbesserung der Lebensqualität im Alter
 - Interessensvertretung der älteren Bürger/innen
 - Information und Beratung behördlicher Anliegen
 - Hilfestellung bei Problemlösungen
 - Ansprechpartner für soziale Einrichtungen etc.
- Der Gemeinderat hat außerdem die Bildung eines Referates für Senioren beschlossen. Zum Seniorenreferent wurde Claus Angerbauer ernannt.

Feuerwehr Weißling



Einsätze der Feuerwehr Weißling: 169 bis zum 21.11.2021

First Responder Einsätze	104
Technische Hilfeleistung	40
Brand	18
Sonstige Einsätze	7



Feuerwehr Oberpfaffenhofen



Einsätze der Feuerwehr Oberpfaffenhofen: 79 bis zum 12.11.2021

First Responder Einsätze	1
Technische Hilfeleistung	33
Brand	36
Sonstige Einsätze	9



Feuerwehr Hochstadt



Einsätze der Feuerwehr Hochstadt: 20 bis zum 10.11.2021

Technische Hilfeleistung	5
Brand	12
Sonstige Einsätze	3

Gründung einer Kinderfeuerwehr im Oktober 2021 für Kinder von 8-11 Jahren





Auszeichnung zum Altbürgermeister



Der ehemalige Bürgermeister Michael Muther wurde am 22. Oktober zum Altbürgermeister ernannt.

Michael Muther war vom 1.5.2008-30.4.2020 Bürgermeister der Gemeinde Weßling. Zuvor war er bereits seit 20 Jahren für die Gemeinde als Kämmerer tätig.

Der Gemeinderat hatte die Verleihung bereits 2020 beschlossen. Coronabedingt konnte die Ehrung aber erst in diesem Jahr stattfinden.

Herzlichen Dank allen Ehrenamtlichen! Vor allem ein großes Dankeschön an



alle
Referenten

alle Beiräte

alle
Schulweghelfer

die Freiwilligen
Feuerwehren

alle
Vereinsvorstände

die
Nachbarschaftshilfe

unseren
Gemeindehistoriker

den Obst- und
Gartenbauverein

und an viele
weitere mehr...

die Gemeinderäte



Foto: pixabay

Nun sind Sie dran!



Foto: pixabay

Ihre Fragen,
Anliegen und
Anregungen